

Sika AnchorFix®-3+

Высокоэффективный, двухкомпонентный эпоксидный анкерочный состав

Описание продукта

Не содержащий растворителей, тиксотропный, двухкомпонентный, эпоксидный анкерочный состав.

Применение

Для крепления не расширяющихся анкеров в следующих случаях:

Строительные работы:

- арматуры при строительстве новых и ремонте старых объектов
- стержней с резьбой
- болтовых соединений и специальных крепежных систем

Монтаж инженерных систем (отопление, вентиляция, сантехника и т.д.):

- анкерка кронштейнов коробов и оборудования

Металлические и деревянные конструкции:

- крепление перил, балюстрад и опор
- крепление ограждений
- крепление оконных и дверных рам

Может использоваться со следующими основаниями:

- бетон
- твёрдый природный или искусственный камень
- скальная порода
- кладка из пустотелых блоков или плотного камня
- металл
- дерево

Характеристики / преимущества

- длительное время открытой выдержки
- возможно, инжецировать во влажный бетон
- выдерживает высокую нагрузку
- не текучий, даже при нанесении на потолочные поверхности
- не содержит стирол
- превосходная адгезия к основанию
- безусадочный
- возможно использовать стандартный монтажный пистолет (с картриджами по 250 мл)
- без резкого запаха
- низкая степень отходов

Construction



Результаты испытания

Одобрение/Стандарты Соответствует стандартами ETAG001 и NF.
Соответствует стандарту EN 1504-6.

Техническое описание продукта

Вид

Цвет Компонент А: чистый / прозрачный
Компонент В: серый
Компонент А+В смешанный: светло-серый

Упаковка Стандартный картридж 250 мл, 12 картриджей в коробке.
Паллета: 60 коробок, в каждой по 12 картриджей.

Картридж, состоящий из двух соединенных баллонов, емкостью 400 мл, 12 картриджей в коробке.
Паллета: 60 коробок, в каждой по 12 картриджей.

Картридж, состоящий из двух соединенных баллонов, емкостью 1500 мл, 5 картриджей в коробке.
Паллета: 50 коробок, в каждой по 5 картриджей.

Хранение




Условия и срок хранения 12 месяцев от даты изготовления при условии хранения в герметично закрытой неповрежденной заводской упаковке. Хранить в сухом прохладном месте при температуре от +5 °С до +20 °С. Не допускать попадания прямых солнечных лучей.

Срок годности картриджей Sika AnchorFix®-3+ указан на этикетке.

Технические характеристики

Плотность Компонент А: 1,18 кг/л
Компонент В: 1,71 кг/л
1,45 кг/л (компонент А+В смешанный).

Скорость отверждения

Температура 	Время жизни, T _{gel} 	Время отверждения, T _{cur} 
> +40 °С	10 минут	7 часов
+20 °С - +35 °С	15 минут	14 часов
+10 °С - +20 °С	35 минут	30 часов
+5 °С - +10 °С	75 минут	45 часов
0 °С - +5 °С	--*	70 часов

Внимание: Минимальная температура картриджа +5 °С.

Текущность Не текучий, даже при нанесении на потолочные поверхности

Толщина слоя Макс. 5 мм



Механические / физические свойства

Прочность на сжатие

(по ASTM D695-96)

Время отверждения	+5°C	+23°C	+40°C
16 часов	~ 11 Н/мм ²	~ 94 Н/мм ²	~ 108 Н/мм ²
1 день	~ 17 Н/мм ²	~ 104 Н/мм ²	~ 115 Н/мм ²
3 дня	~ 86 Н/мм ²	~ 112 Н/мм ²	~ 123 Н/мм ²
7 дней	~ 89 Н/мм ²	~ 114 Н/мм ²	~ 127 Н/мм ²

+/- 5 Н/мм²

Прочность на вырыв

Тест на вырыв (в соответствии со стандартом NF P 18-822):

Анкеровка арматуры в плиту:

Условия:	
Марка стали	B500B
Диаметр арматуры	12 мм
Диаметр отверстия	22 мм
Глубина анкерования	120 мм

Результаты испытания: предельная нагрузка > 70 кН*, смещение < 0,6 мм
*Максимально возможная нагрузка испытательной установки

Тест на вырыв (в соответствии ETAG 001): свободный

Анкеровка резьбовой шпильки в плиту:

Условия:	
Марка стали	12,9
Диаметр арматуры	M 12
Диаметр отверстия	14,3 мм
Глубина анкерования	110 мм

Результаты испытания: $F_{Rk, log}^t > 75$ кН, разрушение бетонного основания

Термостойкость

затвердевшего анкерочного состава:

от - 40°C до + 45°C

долговременная термостойкость при + 45°C

Информация о системах

Применение

Расход

Расход материала на анкеровку, мл

Анкер Ø мм	От- вер- стие Ø мм	Глубина просверленного отверстия, мм																	
		80	90	110	120	130	140	160	170	180	200	210	220	240	260	280	300	350	400
8	10	3	4	4	5	5	5	6	6	7	7	7	8	8	9	9	10	11	12
10	12	4	5	5	6	6	6	7	8	8	8	8	9	10	10	11	12	14	15
12	14	5	6	6	6	7	7	8	8	9	10	10	11	11	12	13	14	16	18
14	18	9	10	11	14	14	15	18	19	20	22	23	24	26	28	30	32	37	42
16	18	9	10	11	13	14	15	17	18	19	21	22	23	26	28	30	32	36	40
	20	10	12	12	15	16	17	20	21	22	24	25	26	29	31	33	35	40	46
20	24	12	13	14	15	16	18	22	24	26	28	30	32	36	38	42	48	58	66
	25	18	19	21	23	24	26	30	31	32	36	38	40	44	46	50	54	64	72
24	26	24	25	28	30	33	35	40	43	45	50	55	58	60	65	70	75	100	125



Указанное количества расходуемого материала рассчитано без учета отхода. Отходы составляют 10 - 50%.

Требование к основанию

Цементный раствор и бетон должны быть старше 28 дней.
 Прочность основания (бетон, кладка или камень) необходимо проверить.
 Если прочность основания неизвестна, следует провести испытание на сцепление путем выдергивания стержня арматуры.
 Отверстие для крепления должно быть чистым и сухим, свободным от масла, смазки и т.п.
 Анкерное отверстие должно быть чистым, сухим, свободным от масла, смазки, пыли и т.д.
 Стержни периодического профиля необходимо тщательно очистить от любого масла, жира или любых других веществ и частиц, таких как грязь т.д.

Условия нанесения / Ограничения

Температура основания

0°C мин. / + 40°C макс.
 При нанесении температура Sika AnchorFix® - 3+ должна быть от +5°C до +40°C.

Температура воздуха

0°C мин. / + 40°C макс.
 При нанесении температура Sika AnchorFix® - 3+ должна быть от +5°C до +30°C.

Точка росы

При нанесении температура основания должна быть не менее чем на 3°C выше точки росы для недопущения образования конденсата.

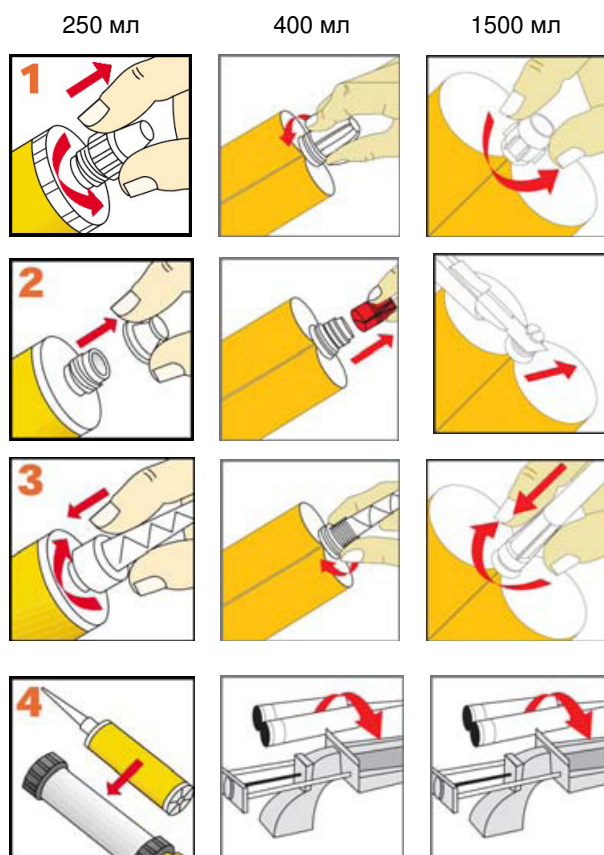
Инструкции по нанесению

Смешивание

Компонент А : Компонент В = 1 : 1

Инструменты для смешивания

Подготовка картриджа:



Открутить и снять колпачок

Картриджи по 250 и 400 мл: - открутить заглушку
 Картридж 1500 мл: - отрезать заглушку картриджа

Прикрутить статический смеситель

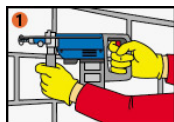
Установить картридж в пистолет и начать нагнетание анкерочного состава

Во время перерыва в работе можно не снимать смеситель с картриджа после сбрасывания давления в пистолете. Если при возобновлении работы обнаруживается, что состав в насадке затвердел, следует ее заменить.

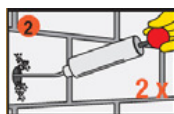


Способы нанесения клея / Инструмент

Общие положения:



Отверстия необходимой глубины и диаметра просверливают при помощи электрической дрели. Диаметр отверстия должен соответствовать диаметру анкера.

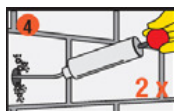


После каждого этапа очистки следует продуть отверстие сжатым воздухом в направлении из глубины отверстия наружу (не менее двух раз).

Внимание: следует использовать компрессоры без масла!



Отверстие следует тщательно очистить при помощи круглой щетки (не менее двух раз). Диаметр стальной щётки должен быть больше диаметра отверстия.

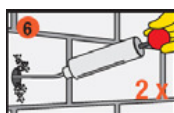


Ещё раз продуть отверстие сжатым воздухом в направлении из глубины отверстия наружу (не менее двух раз).

Внимание: следует использовать компрессоры без масла!



Ещё раз тщательно очистить отверстие при помощи круглой щетки (не менее двух раз). Диаметр стальной щётки должен быть больше диаметра отверстия.

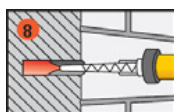


Последний раз продуть отверстие сжатым воздухом в направлении из глубины отверстия наружу (не менее двух раз).

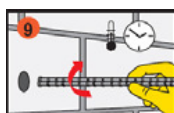
Внимание: следует использовать компрессоры без масла!



Несколько раз нажать на пистолет до тех пор, пока оба компонента не станут выходить как однородная масса. Нельзя использовать первую порцию клея. После чего сбросить давление в пистолете и тканью протереть выходное отверстие картриджа.

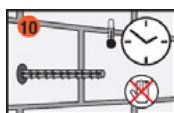


Клей следует нагнать в отверстие, начиная из глубины, при этом медленно извлекая смеситель из отверстия. В любом случае не допускается образование воздушных мешков. Для глубоких отверстий можно использовать удлиняющие насадки (смесители).



Вкрутить анкер в заполненное просверленное отверстие. При этом анкероочный состав может частично выйти из отверстия.

Внимание: анкер необходимо установить в течении времени жизни анкероочного состава.



Во время твердения анкероочного состава нельзя перемещать или нагружать анкер. Инструменты следует очистить сразу же после использования при помощи Sika® Colma Cleaner.

Тщательно вымойте руки теплой водой с мылом.

Очистка инструмента

Сразу же после использования инструмент и применяемое оборудование следует очистить при помощи средства Sika® Colma Cleaner. Затвердевший материал можно удалить только механическим путем.

Примечания	Все технические данные приведены на основании лабораторных тестов. Реальные характеристики могут варьироваться по независящим от нас причинам.
Требования местных нормативно-правовых актов	Пожалуйста, обратите внимание на то, что в результате действия каких-либо местных нормативно-правовых актов использование этого материала может быть разным в разных странах. Подробное описание областей применения содержится в Листе технического описания по продукту, разработанного для конкретной страны.
Информация по охране труда и технике безопасности	Подробная информация по охране труда и технике безопасности, инструкции по погрузке-разгрузке, хранению и утилизации химической продукции, а также подробные меры предосторожности, в т.ч. данные о физических, токсикологических свойствах и экологической безопасности содержатся в Листе безопасности материала.
Заявление об ограничении ответственности	Информация и, в частности, рекомендации по нанесению и конечному применению материалов Sika® приведена на основании данных, имеющихся на данный момент, и практического опыта использования материалов при условии правильного хранения, обращения и применения в нормальных условиях в соответствии с рекомендациями компании Sika. В действительности, различия между материалами, основаниями и реальными условиями работы на объектах таковы, что какой-либо гарантии в отношении коммерческой прибыли, пригодности для использования в конкретных условиях, а также ответственности, вытекающей из каких бы то ни было правых отношений, не может быть предоставлено ни на основании данной информации, ни на основании каких-либо письменных рекомендаций, ни на основании какой-либо иной справочной информации. Те, кто будет использовать данные материалы, должны будут испытать материалы на пригодность для конкретной области применения и цели. Компания Sika оставляет за собой право внести изменения в свойства выпускаемых ею материалов. Необходимо соблюдать права собственности третьих сторон. Все заказы принимаются на действующих условиях продажи и доставки. Тем, кто использует данный материал, обязательно следует руководствоваться последней редакцией «Технического описания продукта» конкретного материала, экземпляры которого могут быть высланы по запросу.

Клиентское и техническое обслуживание
ООО «Сика»
 127006, Москва,
 ул. Малая Дмитровка, д. 16, стр. 6
 Тел.: +7 (495) 771-74-88
 Факс: +7 (495) 771-74-80
www.sika.ru

Филиал в Екатеринбурге
 620014, Екатеринбург,
 ул. Хохрякова, д. 74, 8 этаж
 Тел.: +7 (343) 228 0219,
 +7 (343) 228 0236

Филиал в Санкт-Петербурге
 196240, Санкт-Петербург,
 ул. Предпортовая, д. 8
 Тел.: +7 (812) 723 1078, +7 (812) 723 0857
 Факс: +7 (812) 823 0372

Филиал в Краснодаре
 380050, Краснодар,
 Ул. Уральская, д. 99, офис 45
 Тел.: +7 (861) 210 4158, +7 (861) 210 4159
 Факс: +7 (861) 210 4160

Филиал в Сочи
 354000, Сочи,
 Ул. Комсомольская, д. 8, офис 2
 Тел.: +7 (8662) 624281

